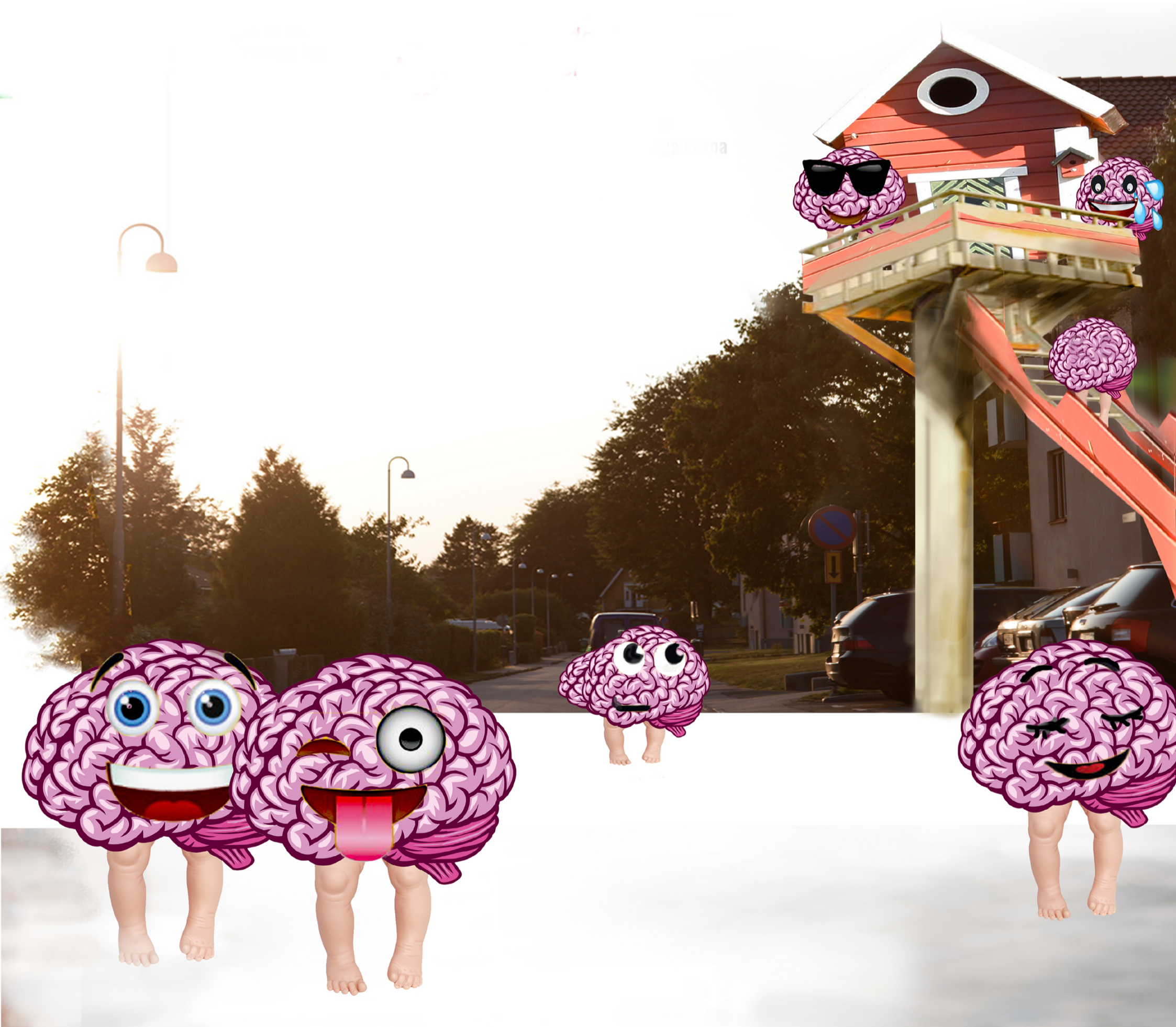


Delutvärdering

Dramalogen's Kulturhus

September 2016-Februari 2017



DRAMALOGEN

SOSPED

BÄSTA LIVSPLATSEN
Region Halland

Halmstad

Projektet är ett samarbete mellan Dramalogen och Sosped i Finland och finansieras av Region Halland samt Halmstad Kommun.

Bakgrund:

Under 2015 etablerades ett samarbete mellan Dramalogen och den finska stiftelsen Sosped.

Miikka Vuorinen som då arbetade inom stiftelsen och som hade beröringspunkter till Halmstad Högskola hade kommit i kontakt med Dramalogen genom ett möte med verksamhetsledaren Margareta Ek.

Där fann man gemensamma beröringspunkter och ett konsensus att satsningar som kan hjälpa personer med psykisk ohälsa var av hög prioritet.

Särskilt intressant var synergieffekterna som skulle kunna uppstå då Dramalogens erfarenheter av arbete med nyanlända blandades och integrerades med Sospeds kulturhuskoncept.

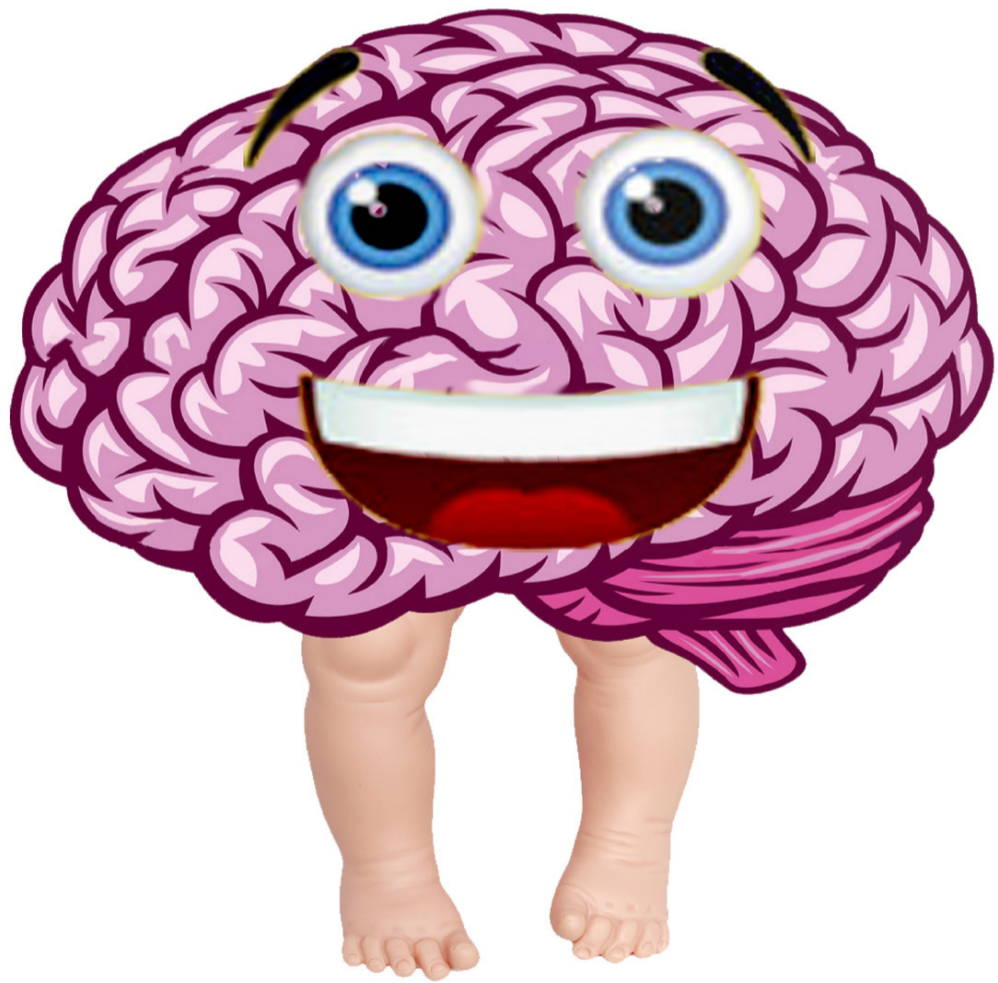
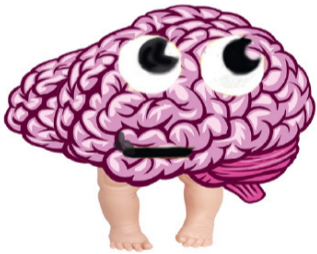
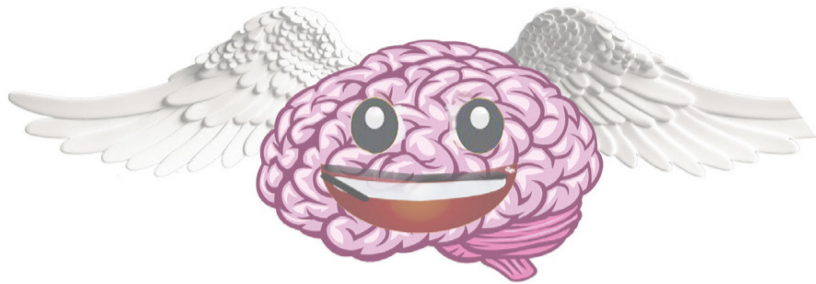
Efter en flitig korrespondens och ett studiebesök i Finland började ett projekt ta form och ramarna och riktlinjerna för Dramalogens Kulturhus kunde formuleras.

I början av 2016 gjordes en ansökan till Region Halland om finansiellt stöd för att genomdriva ett pilotprojekt. Ansökan beviljades och i augusti 2016 kunde arbetet med Dramalogens Kulturhus starta.

Delutvärdering Dramalagens Kulturhus:

Innehållsförteckning:

- Bakgrund
- Inledning
- Redogörelse av projekt
- Kronologisk beskrivning av kulturhusaktiviteterna
- Iakttagelser och vittnesmål
- Slutsatser



Dramatiska kulturhus
för oss med psykisk ohälsa

Inledning

Dramalogens kulturhus är projekt som riktar sig till personer som på ett eller annat sätt lider av psykisk ohälsa. Det är ett samarbetsprojekt mellan Region Halland, Halmstad Kommun, Dramalogen och den finska stiftelsen Sosped.

Projektet har sin utgångspunkt i Sospeds utarbetade kulturhusmodell som de utvecklat i samarbete med den finska sjukvårdens rehabilitering av personer med psykisk ohälsa.

Dramalogens ingång har varit att ta lärdom av den finska modellen och att applicera den i Dramalogens verksamhet och utveckla den till ett koncept som fungerar i den kontext vi befinner oss i här i Halmstad och Halland.



Tidningsutklipp alldeles i början av projektet från Lokaltidningen.

Dramalogen för oss med psykisk ohälsa Kulturhus

Projektredogörelse:

Arbetet med Dramalogens Kulturhus inleddes i augusti 2016.

Ett arbetslag sattes då ihop bestående av initiativtagarna till projektet Margareta Ek och Peter Bengtsson, samt Johan Ahlström och Charlotte Libäck från Dramalogennätverket och terapeuten Martin Sternhufvud.

Margareta Ek och Peter Bengtsson kom att få en konsulterande roll i projektet och Johan Ahlström och Charlotte Libäck utsågs till gruppledare och så småningom projektledare och Martin Sternhufvud intog en roll som handledare och som stödjande part i arbetet med deltagarna i Dramalogens Kulturhus.

Under september månad planerades verksamheten och hur rekrytering, marknadsföring och upplägg skulle se ut och därefter började det praktiska arbetet som bland annat innebar marknadsföring i tidningar och radio, rekrytering av och intervjuer med blivande deltagare, förberedelser av lokaler, inköp av arbetsmaterial med mera.

I början av november 2016 invigdes Dramalogens Kulturhus med några sammankomster och informationstillfällen då vi fikade, pratade och åt tillsammans i samband med att vi introducerade projektet för deltagarna.

Sedan började fasen vi valt att kalla för ”Smörgåsbordsfasen”. Deltagarna i Kulturhuset kunde då vara med i olika kreativa workshops som vi ledare i Kulturhuset och gästande personer från Dramalogennätverket ledde. Det innebar bland annat kurser i måleri, släktforskning, drama, musik med mera. Och det fungerade sammantaget som ett sätt att presentera Dramalogen och Dramalogens medarbetare för deltagarna och visa vilka kompetenser och aktiviteter man kunde ta del av i senare skeden.

Vi åkte också på studiebesök till olika platser och bekantade oss med Dramalogens kontaktnät utanför vår egen verksamhet; t.ex. besökte vi Mjellby Konstmuseum, Galleri 70 och 035.

”Smörgåsbordsfasen” slutade i december i samband med juluppehållet.

I början av januari drog vi igång igen. Vi startade då med en 7-dagars utbildning, som vi kallade för ”Grupp-pepputbildning”, vilken var avsedd att förbereda deltagarna att själva leda workshops och grupper och att organisera events och tillställningar. Det var en modifierad version av den så kallade ”Peer-Tutor-utbildningen” som ingick i Sospeds kulturhusmodell.

”MARKERA”

Ett kundbaserat och lätt utvärderingsverktyg för
evaluering av sociala värden!

Utveckling och användande av en nyttoanalys



SUMMARY

This report tells about a new kind of an evaluation tool called "MARKERA", which has been made to simplify impact evaluation of peer support activities. The client based approach, with ready-to-use questionnaires and Excel files, makes the evaluation process simple and reliable. Participants are

*Det översatta utvärderingsverktyget som tagits fram av
Stiftelsen Sosped.*

I samband med utbildningen åkte Johan och Charlotte över till Finland och träffade Sosped och fick utbildning och handledning i "Peer-Tutor-konceptet" och fick en kurs i att hantera Sospeds utvärderingsverktyg som kommer användas senare i Dramalogens Kulturhus.

Resterande del av januari och februari har bestått av workshops och utflykter ledda av både deltagare och ledare.

Bland annat har deltagare lett virkningskurser, målarkurser och planerar att genomföra workshops och events inom bland annat arkadspelsbygge, konst (utställning), smyckestillverkning, musik (studioprojekt) med mera.

Projektet kommer sedan fortlöpa fram till och med slutet av april.

I maj månad kommer en utvärdering göras. Och med hjälp av Martin Sternhufvud kommer deltagarna att intervjuas, vilket senare kommer ligga till grund för de analyser som kommer göras i de utvärderingsverktygen Sosped utvecklat.

Projektet tar slut i slutet av maj men förhoppningen är att på ett eller annat sätt kunna fortsätta Dramalogens Kulturhus även där efter.



Region Hallands tidning på besök.

Kronologisk beskrivning av Kulturhusaktiviteterna

Augusti 2016:

Under denna period påbörjades planeringsarbetet med Dramalagens Kulturhus. Vi diskuterade upplägget, hur vi skulle kunna hitta potentiella deltagare och hur vi skulle marknadsföra projektet.

Vi fick även kontakt med Kim Huikarinen i Finland. En tvåspråkig (finlandssvensk) översättare som kom att engageras i översättningsarbetet av utvärderingsverktyget "Önskehatten" som är en central del i Kulturhusprojektet.

Johan och Charlottee utarbetade ett förslag på flyer, affisch och mejl som skulle användas i marknadsföringsarbetet.

September 2016:

Under september påbörjades marknadsföringsarbetet.

Media kontaktades. Vi gjorde en intervju för Region Hallands tidning "Bästa Livsplatsen" och SVT-Hallands webbsida.

Vi skickade närmre 300 mejl och ett 40 tal affischer och flyers via "snigelposten" till alla vårdcentraler och bibliotek i Halmstad Kommun, idrottsföreningar, diakoner, privata psykologmottagningar, Försäkringskassan, Arbetsförmedlingen, Socialförvaltningen, elevhälsoteamen på alla gymnasieskolor i Halmstad, Samordningsförbundet, anhörigföreningar, Clavis, sociala företag Inejden och Kretsloppan, alla studieförbund, NSPH, Insikt på Halmstad Högskola, Jobbrondellen, Halmstad direkt, Ungdomsmottagningen, Handikappverksamheten på Regionen, kommunikationsavdelningen på Region Halland för att sprida projektet inom regionens alla verksamheter, Zonen, Nolltrefem m.fl.

Oktober 2016:

Under oktobermånad så fortsatte marknadsföringsarbetet.

Vi gjorde intervjuer för Lokaltidningen, 7dagar och P4-Halland. Vi deltog i Regionfullmäktiges mingellunch då alla projekt som beviljats stöd fick presentera sig.

Deltagaranmälningar till Kulturhuset började komma in och vi skickade ut samtalsinbjudan till varje anmäld deltagare.

Samtalsinbjudan innebar att deltagarna fick komma, enskilt, till Dramalogen och träffa Johan, Charlotte och Martin. Vi visade dem runt berättade om projektet och upplägget och lät dem berätta om sina intressen. Ett 30 tal personer anmälde sig till Kulturhuset antingen själva eller via anhöriga. Under oktober månad träffade vi 21st för samtal. Alla som anmält sig till projektet blev erbjudna en samtalstid, men några aldrig dök upp vid avtalad tid och några valde att avanmäla sig pga att deras psykiska tillstånd försämrats.

Deltagarna visade sig ha olika psykiska diagnoser såsom OCD, bipolärsjukdom, schizofreni, Tourettes, GAD och flera av dem led av social fobi.

En del av dem hade tidigare gått på Clavis, men känt att de inte passat in där och uttryckt att de på Clavis varit för "sjuka" och att de därför ville hitta ett annat sammanhang.



Dramalogens Kulturhus facebookgrupp.

November 2016:

Onsdagen den nionde november hade vi kick-off på Dramalogen för alla deltagare som anmält sig till Kulturhuset.

Den 11 november startade kulturhusaktiviteterna. Varje tisdag, onsdag och fredag mellan kl 10-15 har varit aktivitetsdagar.

För att deltagarna skulle komma in i Dramalogens verksamhet och lära känna alla och triggas till att själva komma igång med projekt, bestämde vi att aktiviteterna under november och december skulle ledas av olika dramaloger utifrån deras konstnärliga inriktning. Vi kom att kalla denna period för "Smörgåsbordsfasen".

Aktiviteterna innehöll b.la drama, musik, foto, konst, skulptur, utflykter till konstmuseum, dans, släktforskning m.m.

Under denna period fortsatte anmälningar från deltagare att komma in och vi träffade dem för samtal.

I november blev vi även inbjudna till Anhörigföreningens styrelsemöte för att berätta om Kulturhusprojektet.

Deltagare i Kulturhuset började självmant även under denna period att gå på vårt Språkkafé som vi har på onsdagar mellan kl 17-20.

Under november skapade vi en sluten grupp på Facebook för Kulturhusmedlemmar och vi som arbetar på Dramalogen. I denna grupp började deltagare dela med sig av sina alster som de gjort och utbyta tips och idéer.

I samband med att två dramaloger började leda quiz på Ölfiket på torsdagar, så lade vi ut en förfrågan om någon i Kulturhuset ville följa med. Detta har nu blivit ett stående inslag varje torsdag, där Kulturhuset har bokat ett bord och deltagare har börjat ta med sig kompisar och partners för att tillsammans umgås och quiza.

December 2016:

Under december månad fortsatte vi med smörgåsbordet.

Vi började även undersöka intresse bland deltagarna för vår Grupp-Pepputbildning (det som i Finland kallades för Kamratstödjarutbildningen eller Peer-Tutor-utbildningen).

Grupp-Pepputbildningen är en sjudagars utbildning där varje dag har sitt eget tema. Utbildningen syftar till att ge deltagarna verktyg och hjälp att själva kunna bli en gruppleadare och börja hålla i aktiviteter.

Åtta stycken deltagare anmälde intresse för att delta.

Quiz på ölfiket imorgon torsdag kl 20.00. Challe o jag kommer dit hoppas se fler av er där! <https://www.facebook.com/events/102529896937793/>



FEB
16

Quiz på Ölfiket

tor 20:00 · Ölfiket · Halmstad, Hallands län
24 personer är intresserade · 22 personer ko...

✓ Intresserad ▾

Gilla

Kommentera

Det återkommande Musikquizet som många från Dramalogens Kulturhus är med på.

Januari 2017:

Efter juluppehåll satte vi igång igen den tionde januari. Vi hade då en informationsträff där vi gick igen hur våren skulle se ut.

Vi var även över i Finland och Helsingfors där vi träffade Miikka och Markus för att diskutera projektets framtid samt det upplägg som vi planerat för Grupp-Pepputbildningen. Vi gick också igenom hur vi kunde använda Sospeds utvärderingsverktyg.

Den 11 januari satte vi igång Grupp-Pepputbildningen och av de åtta som anmält sig så var det sex stycken som fullföljde utbildningen.

Våra teman för utbildningen:

Självkännedom

Kommunikation och bemötande

Samarbete och gruppdynamik

Kompetens, färdigheter och resurser

Hur orkar man i krävande situationer?

Mål och visioner

Projektplanering.

Under utbildningen fick deltagarna planera för en egen workshop som de skulle hålla efter avslutad utbildning.

Vi började även, i januari, diskutera och undersöka om det fanns intresse för att söka till Hallands Vårsalong, då flera av deltagarna målar och handarbetar. Flera började intressera sig för detta och det bestämdes att vi lämnar in våra alster gemensamt den åttonde mars.

Under januari hörde tre personer av sig som var intresserade av att delta i Kulturhuset. Två av dem hade varit i kontakta med oss tidigare under hösten, men aldrig dykt upp vid avtalad tid. Vi bokade nu nya tider med dem, men de dök aldrig upp nu heller. Den tredje ställde in pga psykisk försämring, men ville återkomma när hen började må bättre igen.

I januari började deltagarna i Kulturhuset att efterfråga hur fortsättningen av projektet kommer att se ut. De uttryckte att de ville se en fortsättning av projektet och att det inte skulle avslutas i april.



 [Gilla](#)

 [Kommentera](#)

Några alster som gjorts under en av de många Workshopar i Dramalogens Kulturhus.

Februari 2017:

Av de sex som fullföljde utbildningen såg fortsättningen ut enligt följande:

-Två av deltagarna höll varsin workshop utifrån sina specialintressen, konst och virkning. Virkningsledaren leder nu kontinuerligt en virknings-ws som är populär bland deltagarna.

Konstledaren var intresserad av att börja leda grupper för äldre och vi undersökte tillsammans vilka mötesplatser det finns för äldre i Halmstad och hur man skulle kunna kontakta dem.

-Två deltagare som gått utbildningen, bestämde sig för att söka till kulturentreprenörskursen som Dramalogen håller i.

-En deltagare ville gärna, då hen mådde lite bättre, assistera en ledare i en workshop.

-En deltagare vill hålla i en workshop längre fram då deltagaren kände att hen var mogen för det.

Under februari inleddes ett samarbete med ABF som fått stöd för att göra ett kreativt projekt med fokus på psykisk ohälsa. Vi kontaktade dem efter att vi sett en notis i tidningen om deras projekt. Vi har nu börjat planera för att göra en teaterföreställning som bygger deltagarnas egna erfarenheter av psykisk ohälsa. Projektet skall vara ett samarbete mellan Dramalogens Kulturhus, Clavis och ABF. Föreställningen planeras ha premiär under Tall Ship Race-dagarna.

Ett samarbete med Rulltrappan i Falkenberg har också inletts där vi har diskuterat hur vi skulle kunna starta ett forum för verksamheter, i södra Halland, som arbetar med psykisk ohälsa.

Ytterligare fem personer har på ett eller annat sätt kontaktat Kulturhuset då de är intresserade av att delta i verksamheten. Via en bekant har vi även fått höra att det har startats en grupp på Facebook där personerna i gruppen peppar varandra till att ta kontakt med Kulturhuset då de är intresserade av projektet, men har svårt med det sociala.

1. ANSTÄLLDAS ENKÄTSVAR

Varje frågekolumn motsvarar en fråga i enkätundersökningen till medarbetare.
Mata in svaren i svarsraderna (OBS mata ej in öppna svar här)

1	2	3	4: Från vilka samarbetsinstanser?							5	6	7	8	9	10	11	12	13	14: Samarbetsorganisationer efter verksamheten?							15	16	17	18	19	20	21	22	23	24
Namn på verksamheten	Primär målgrupp	Nya deltagare	1: soc-tjänst	2: ung arb.	3: Arbetsförm.	4: mhv, ungdomsklubb	5: läro-ansat etc	6: fontänhuset	7: annat	Antal delt.	Antal medarb.	Antal gruppledare	Antal akt- eller hobbygrupp	Timmar spend i snitt per dag	Typiskt antal besök per vecka	Antal gruppledare	Antal evenemang, upptr eller utst.	Antal gemensamma evenemang	1: soc-tjänst	2: ungdomsarbete	3: Arbetsförm.	4: mhv, ungdomspolkl.	5: läroanst., skolstud-hv	6: fontänhuset, någon org.	7: Övrigt	Antal praktikanter	Antal examensarbeten	Inkomst totalt	Antal avvikare	Antal som sökt/ startat underv-förlopp	Antal som fått arbete	Antal som förb. anst-möjl.	Avvikt av andra skäl	Avvikt av psyk ohälsa	Öf
Nystart	Arbetslösa	3	1		1		1		36	2	3	3	3,5	4,3	2	4	3		1	1			1		2	1	400	6	2	1		1	1	1	

25: Inverkan på ekonomiskt stöd/förm				26: Övrigt arrangemang						27: Samarbete med övriga instanser																
1: ingen inverkan	2: aktiv-peng/ ersätts	3: stöd knutet till delt.	4: övrigt	1: inget	2: rese-ers.	3: lunch-fördel	4: biljett	5: skoln. eller kurser	6: annat	1: social-tjänst, ink & bost.	2: social-tjänst, ungdomsarbete	3: Arbetsförm, arbets-lj. lver	4: Förs-kassan	5: skol-vård, stud-hv	6: primär-vård, alm. hv	7: vuxen mhv	8: mus-brukav.	9: Barn-skydd/ efter-vård	10: ungdoms-psykiatri	11: psyk. sjuk-hus	12: för-samf.	13: mental-hälsa-org.	14: övriga organ.	15: media	16: områ-dets kultur-inst	17: övrigt
1						1	1			2	4	1	2	3	2	1	3	1	2	3	4	2	1	3	1	0

Utsnitt ur Sospeds utvärderingsverktyg som ska användas i slututvärderingen av projektet.

Iakttagelser och vittnesmål

Under projektet att ett 40-tal personer visat intresse för att vara med i kulturhuset. Ett 30-tal har någon gång varit på Kulturhusets aktiviteter och ett 20-tal är inskrivna i vårt informationsutskick och deltar regelbundet i våra aktiviteter, i vår facebookgrupp och i aktiviteter utanför själva Kulturhusverksamheten.

Av dem är ett 10-tal frekventa besökare som kommer varje vecka. I genomsnitt kommer cirka 5-8 personer till Kulturhuset på daglig basis.

Deltagare och personer som visat intresse har haft olika diagnoser och bakgrund men de flesta är sjukskrivna och har någon form av ersättning i form av t.ex. socialbidrag, aktivitetsersättning, sjukpenning och sjukbidrag.

Könsfördelningen har varit relativt jämt fördelad men kvinnor har varit något överrepresenterade.

Inledningsvis var tanken att deltagarna skulle vara i åldrarna 18-35 år men vi såg att det fanns ett behov och vilja att delta även hos äldre deltagare så den övre åldersgränsen reviderades och togs bort. Det innebär att deltagarna i projektet nu är mellan 19-48 år och medelåldern ligger runt 30 år.

Noteras kan att män haft svårare att ta steget att kontakta oss och har i högre grad kontaktat oss via anhöriga eller vårdgivare. Vi har också lagt märke till en övervägande del av deltagarna inte är uppvuxna i Halmstad utan har i övre skolåren eller som vuxen flyttat till staden.

Utan att veta den bakomliggande orsaken till det mönstret och utan att dra förhastade slutsatser kan det ändå spekuleras i att olika fenomen kring stigmatisering av psykisk sjukdom kan vara en faktor som på ett eller annat sätt spelat in.

Något annat vi märkt av är den ekonomiska utsattheten som flera av våra deltagare befunnit sig i.

En annan iakttagelse är att de deltagare som är småbarnsföräldrar och som har extrajobb eller arbetsträningar många gånger har svårt att komma loss dagtid och hellre skulle vilja ha kulturhusaktiviteter kvällstid. Något som kan vara värt att ha i åtanke under resterande tid av projektet; det skulle t.ex.kunna vara ett förslag att lägga en av aktivitetsdagarna på kvällstid framöver.

Personer som visat intresse för Dramalogen's Kulturhus har haft olika ingångar och även utgångar i projektet. För en del har bara steget att ta sig till ett introduktionsmöte varit för stort att ta, för andra har aktiviteterna på i Kulturhuset varit för intensiva och varit till för stor påfrestning. En tredje kan ha tyckt om verksamheten men haft problem att transportera sig till aktiviteterna och en fjärde att verksamheten är för kreativt inriktad för dennes smak.

Dock har det stora flertalet tyckt om Kulturhuset och trivts och för många har det betytt mycket att ha en plats och ett sammanhang att gå till där man kan träffa likasinnade, utvecklas och känna tillhörighet.



Dramalogen's Kulturhus har enligt deltagarna i stor utsträckning, varit en plats att komma till oberoende av dagsform, där de både kunnat dra sig tillbaka eller bara sitta och ta en kopp kaffe till att vara aktiv och haft möjlighet att leda grupper och delta i delar av Dramalogen's utåtriktade arbete inom andra områden (t.ex. språkcafé, kulturentreprenörsutbildning, föreläsningar, workshops, evenemang).

Deltagarna har också vittnat om att Kulturhuset har varit en plats dit man kunnat komma och utmana och utveckla sig själv och utforska och stärka sina kreativa och sociala färdigheter.

Bakomliggande problematik och diagnos har visat sig vara mindre väsentligt när gäller i vilken utsträckning deltagarna medverkat i aktiviteter och hur de interagerat med varandra. Viljan att utvecklas och en önskan att interagera med andra människor och att skapa är genomgående för de som besöker oss.

Flera talar om den avslappnade, öppna och kreativa atmosfären som finns på Dramalogen och att det känns så naturligt att vara där. Flera har även uppskattat att vi har hundar, som gett trygghet och fungerat som ”sociala isbrytare”. Det verkar som kulturhusaktiviteterna och kanske framför allt sammanhanget i sig blivit en ny plattform för deltagarna att utvecklas genom.

En deltagare uttryckte det som att “kulturhuset var en fristad ifrån psykiatrin”, där man inte behövde tänka på stämplor och diagnoser.

En annan deltagare beskrev det som att hen “blivit uppväckt från de döda” och en tredje gjorde liknelsen att Kulturhuset hade oljat hens “kugghjul” så det gick lättare att tänka och socialisera.

Anhöriga och deltagarnas kontakter inom vården har kunnat iaktta framsteg. En deltagares mamma berättade för oss att hennes son hade utvecklats enormt och tagit många steg framåt sedan han börjat gå till Kulturhuset, något som sonens psykolog också märkt av.

En vän till en annan deltagare hörde av sig och berättade att Kulturhuset hade betytt väldigt mycket för deltagaren och hela hans familj, då pappa plötsligt hade ett kreativt sammanhang att ingå i.

En annan deltagare berättade att när han kommer hem från Kulturhuset är han helt slut, men slut på ett bra sätt eftersom han utsatt sig för saker han inte orkat eller vågat tidigare som i sin tur fått honom att orka göra mer saker när han kommit hem.

Flera liknande iakttagelser har gjorts och det har känts som om både deltagarna och anhöriga och vårdgivarna runt dem har varit nöjda med och positivt inställda till verksamheten i Kulturhuset.

För en del har vi dock märkt att det blivit mycket intryck att ta in på Kulturhuset. Det har varit en svår balansgång att ha en “lagom” stimulerande miljö och det har ibland uppfattats som rörigt med allt som hänt parallellt på Dramalogen.

Andra har tyckt att det är just det som har varit det bästa, att man integreras med andra människor och aktiviteter och att det är en positiv utmaning att inte vara i en allt för “skyddad” atmosfär.

Sammantaget har det, som ledare och nära iakttagare i projektet, varit fantastiskt att se hur deltagarna utvecklats och följa hur personer som i vissa fall varit socialt isolerade, nu har hittat vänner och en gemenskap.

Slutsatser:

Under projektets gång har vi givits ett flertal lärdomar som kommit att belysa hur vi kan förbättra Kulturhuset. Dels den resterande tid som är kvar av projektet och den förhoppningsvis kommande tid som väntar om projektet försätter i någon form.

Bland annat har det visat sig att den finländska kulturhusmodellen har vissa begränsningar i den kontext vi arbetar i här i Halmstad och på Dramalogen. Till exempel har våra begränsade lokalytor påverkat storleken på Kulturhusgruppen som förmodligen annars skulle ha kunnat växa sig större.

Större lokaler hade också kunnat göra Kulturhuset mer "psykiskt tillgängligt" om vi kunnat erbjuda fler privata ytor eller arbetsplatser där man kunnat ha sina saker, arbetat med egna projekt eller kunnat dra sig tillbaka om det blivit för mycket.

En annan aspekt är att vår deltagarbas i grunden är mycket mindre än vad den är i de finländska kulturhusen vilket visat sig medföra att vi inte haft samma rekryteringsmöjligheter för att få fram deltagare som själva leder grupper. Det har lett till att fler workshops så här långt letts av oss gruppleddare och gästande workshopledare än vad som först var tänkt.

Däremot har småskaligheten i Kulturhuset gjort att dynamiken mellan Dramalogens övriga verksamhet och Kulturhuset gjorts möjlig och varit vital. Många synergieffekter har uppstått. Deltagare har lärt känna personer i Dramalogen, ett flertal har samarbetat i kreativa projekt och alla har setts i olika sammanhang utanför Kulturhuset och Dramalogenverksamheten.

Kulturhusdeltagare har också kunnat delta i aktiviteter och föreläsningar som varit på Dramalogen; man har t.ex. deltagit i Dramalogens Språkcafé och ett antal har börjat på Dramalogens Kulturentreprenörskurs.

Sammanfattningsvis och sett ur ett internt perspektiv tycker vi att aktiviteterna i Kulturhuset fungerat bra och vi har börjat få till en form för Sospeds Kulturhusmodell som fungerar i kontexten Halland och Halmstad. Det har också börjat visa sig hur Dramalogens form av kulturhus skulle kunna organiseras, bemannas och struktureras om projektet så småningom skulle fortsätta och växa. De erfarenheterna tar vi med oss i det fortsatta arbetet med Kulturhuset tillsammans med strävan att få till en fortsättning av projektet.

Slutsatsen vi drar av vårt arbete är att vi fyller ett behov för de som lider av psykisk ohälsa. Vi ger dem ett sammanhang att verka i och där de kan känna att skillnaden mellan frisk och sjuk är marginell. Hos oss kan de vara som vem som helst.

Kontaktpersoner och handledare i projektet:



Johan Ahlström

Konstnär, arkitekt och
släktforskare



Charlotte Libäck

Dramapedagog, skådespelare
och kostymör



Martin Sternhufvud

Leg. Psykoterapeut och
musiker

**Är du intresserad av vår verksamhet och vill veta mer om vad vi gör?
Eller vill du kanske delta i Kulturhuset, arbeta med oss eller samarbeta
kring frågor som rör psykisk ohälsa? Hör då gärna av er!**

Vänliga hälsningar,

Dramalogens Kulturhus

Besöksadress:

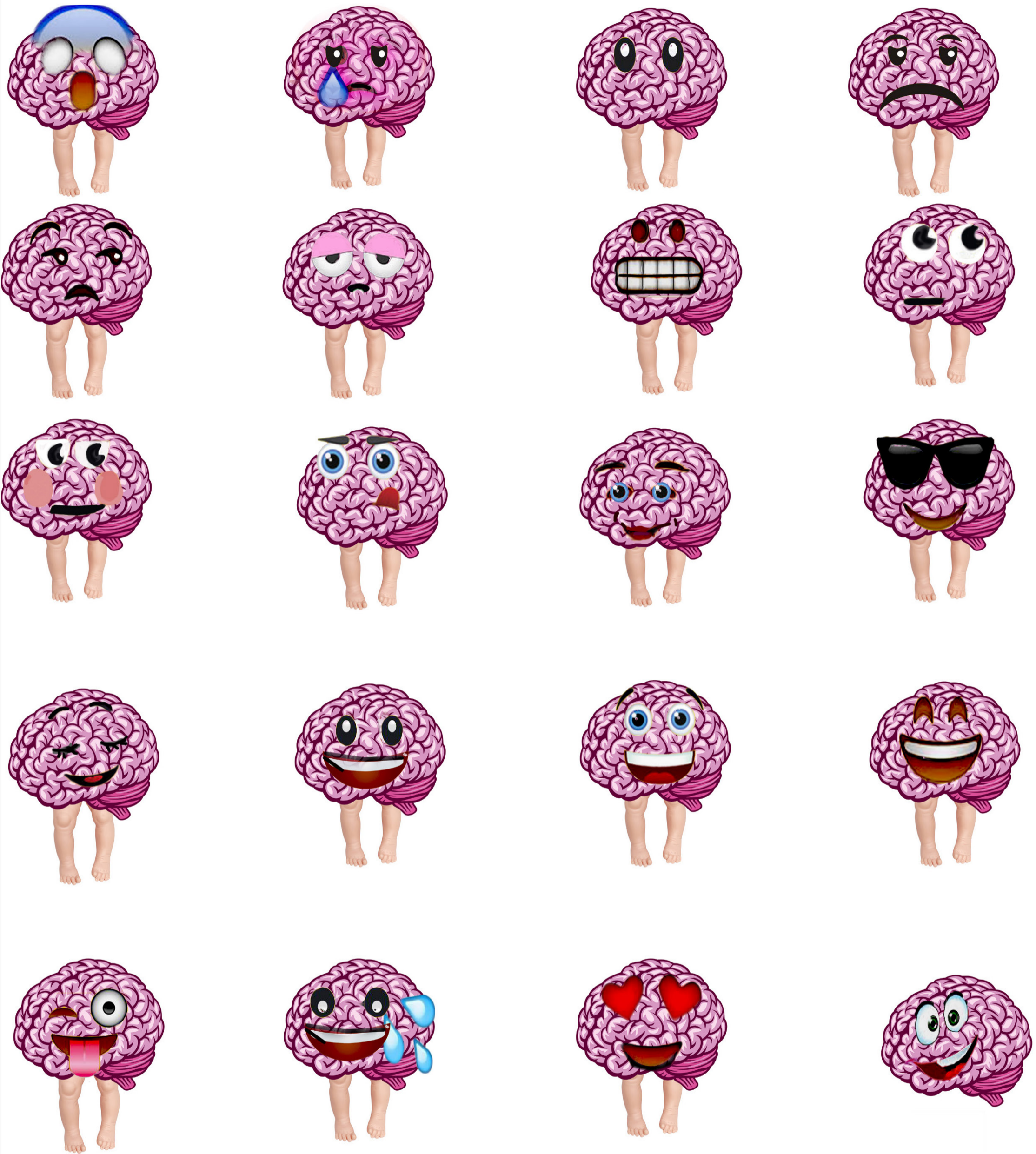
Stockenbergsgatan 7
Halmstad

Telefon:

0767-639059

E-post:

kulturhus@dramalogen.se



DRAMALOGEN

SOSPED

BÄSTA LIVSPLATSEN
Region Halland

Halmstad

Projektet är ett samarbete mellan Dramalogen och Sosped i Finland och finansieras av Region Halland samt Halmstad Kommun.